

# printo<sup>®</sup> dent

## Generative Resin GR-21.1 Try-In

Instrucțiuni de utilizare  
Инструкции за употреба  
Οδηγίες χρήσης  
Használati utasítás  
Gebruiksaanwijzing

pro<sup>3d</sup>ure  
medical

### Materials are our DNA!

#### 1. Utilizare conformă / indicație

Material plastic fotopolimerizabil, prevăzut pentru utilizarea în combinație cu aparate de fotopolimerizare extraorale, pentru fabricarea generativă a componentelor dentare. Indicat pentru realizarea de probe funcționale.

#### 2. Contraindicații

printo<sup>®</sup> GR-21.1 Try-In este contraindicat ...

- ... atunci când se cunoaște că un pacient este alergic la una dintre substanțele din componență.
- ... pentru gutiere anti-bruxism și gutiere cu o grosime a peretelui ≤ 1,5 mm.
- ... pentru baze de proteze.
- ... pentru orice utilizare care nu este trecut la Indicație (vezi mai sus).

#### 3. Pacienți din grupul-țintă

Persoane care sunt tratate în cadrul unui tratament stomatologic.

#### 4. Utilizator prevăzut

Medic stomatolog, tehnician dentar

#### 5. Cerințe

Informații despre software disponibile din:

exocad GmbH · Julius-Reiber-Straße 37, 64293 Darmstadt, Germany

Hardware (3D Printing) – Informații disponibile din:

ASIGA · 2/19-21 Bourke Road, Alexandria, NSW 2015, Australia

Hardware (Post Curing) – Informații disponibile din:

pro3dure medical (CD-2) · Am Burgberg 13, D-58642 Iserlohn, Germany

Data suplimentare pe [www.pro3dure.com](http://www.pro3dure.com).

#### 6. Material

printo<sup>®</sup> GR-21.1 Try-In constă din rășini metacrilice funcționale, inițiatori, coloranți și stabilizatori.

#### 7. Specificații geometrice

Punte linguală ≥ 2,5 mm (maxilar superior / maxilar inferior)  
Palatinal/lingual ≥ 3,0 mm (maxilar superior / ≥ 2,5 (maxilar inferior)  
Facial/bucal ≥ 2,5 mm (maxilar superior / maxilar inferior)

#### 8. Parametri material

Adâncimea radiației poate fi comandată prin timpul de expunere  
50 μm  
100 μm

#### 9. Procesul de producție (fig. 1-10)

- Pregătirea datelor (CAD & pregătirea construcției).
- Selectați parametrii procesului (Build-Style etc.).
- Transferați datele pregătite la imprimanta 3D.
- Pregătiți imprimanta 3D - agitați flaconul
- Umpleți rezervorul de rășină al imprimantei 3D.
- Construiți piesele.
- Curățați piesele (cu IPA ≥ 97 % sau un agent de curățare similar) timp de circa 4 minute în baie de ultrasonare sau un dispozitiv similar - se recomandă precurățare.
- Uscați piesele până nu mai există resturi de IPA sau de agent de curățare similar.
- Post-întărire (4 min.): se recomandă atmosferă inertă (utilizați aparate de fotopolimerizare adecvate).
- Finalizați piesele.

#### 10. Finisare

Lustruire

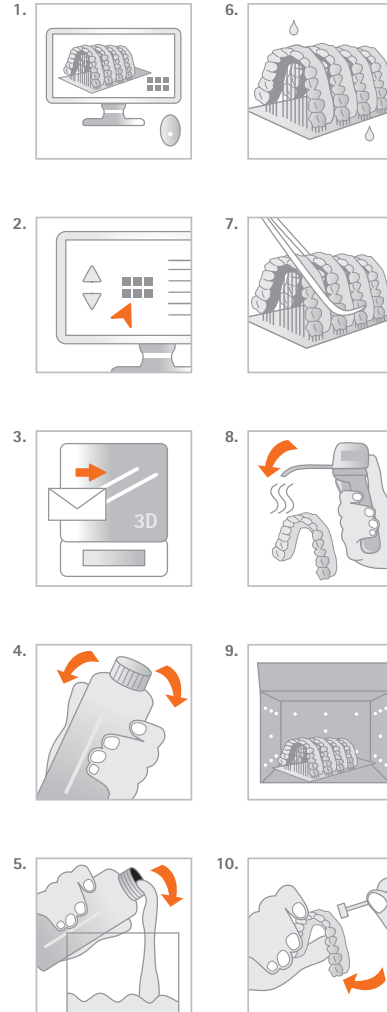
#### 11. Indicație

Urmați instrucțiunile producătorului de software cu privire la setările parametrilor și recomandările de proiectare. Urmați instrucțiunile producătorului de hardware cu privire la setările parametrilor/recomandările de imprimare și post-întărire. Pentru a evita efectele negative asupra calității materialului, nu expuneți în niciun caz materialul lichid unei radiații. Abaterile de la procedurile de producție sau condițiile de depozitare descrise pot duce la caracteristici mecanice și optice diferite ale materialului. Asigurați-vă că purtați echipamentul individual de protecție în timpul prelucrării. Conform Regulamentului UE privind produsele medicale, utilizatorii/pacienții au obligația de a comunica evenimentele grave intervenite cu produsul, producătorului și autorității competente a statului în care acestea au intervenit. **Atenție:** Numărul lotului și data expirării sunt indicate pe fiecare ambalaj al materialului. În caz de reclamații, indicați întotdeauna numărul lotului din care produsul face parte. Nu utilizați produsul după data de expirare. Evitați să inspirați praful/fumul/gazul/ceapa/vaporii/spray-ul. Spălați-vă bine pe mâini după utilizare. A se utiliza numai în aer liber sau în spații bine ventilate. Nu scoateți îmbrăcăminte de lucru contaminată în afara locului de muncă. Purtați mănuși de protecție/îmbrăcăminte de protecție/echipament de protecție a ochilor/echipament de protecție a feței. ÎN CAZ DE CONTACT CU PIELEA: spălați cu multă apă și săpun. ÎN CAZ DE INHALARE: transportați persoana la aer liber și mențineți-o într-o poziție confortabilă pentru respirație. ÎN CAZ DE CONTACT CU OCHII: clătiți cu atenție cu apă timp de mai multe minute. Scoateți lentilele de contact, dacă este cazul și dacă acest lucru se poate face cu ușurință. Continuați să clătiți. Sunați la un CENTRU DE INFORMARE TOXICOLOGICĂ sau un medic, dacă nu vă simțiți bine. În caz de iritare a pielii: consultați medicul. În caz de iritare a pielii sau de erupție cutanată: consultați medicul. Dacă iritarea ochilor persistă: consultați medicul. Scoateți îmbrăcăminte contaminată și spălați-o înainte de reutilizare. A se depozita într-un spațiu bine ventilat. Păstrați recipientul închis etanș. A se depozita sub cheie. Eliminați conținutul/recipientul în conformitate cu reglementările oficiale.

#### 12. Indicații cu privire la pericole

Provoacă iritarea pielii. Poate provoca o reacție alergică a pielii. Provoacă o iritare gravă a ochilor. Poate provoca iritarea căilor respiratorii.

UMDNS 16-697



Caracteristici fizice \*/  
Физически свойства \*/  
Φυσικές ιδιότητες \*/  
Fizikai tulajdonságok \*/  
Fysische eigenschappen \*:

Informații privind comanda/  
Информация за поръчка/  
Πληροφορίες παραγγελίας/  
Rendelési információk/  
Bestelinformatie:

printo<sup>®</sup> GR-21.1 Try-In

printo<sup>®</sup> GR-21.1 Try-In

- Tensiune de îndoire/  
Напрежение на огъване/  
Καμπτική τάση/  
Hajlítási feszültség/  
Buigspanning  
MPa (ISO 178)\*\*:  
≥ 80
- Modul de îndoire/  
Модул на огъване/  
Μονάδα κάμψης/  
Hajlítási tényező/  
Buigmodulus  
MPa (ISO 178)\*\*:  
≥ 1600
- Alungire de îndoire  
(la gurere)/  
Удължение при огъване  
(при скъсване)/  
Καμπτική παραμόρφωση  
(σε θραύση)/  
Hajlítási nyúlás (töréskor)/  
Rek bij breuk  
(ISO 178)\*\*:  
9 %
- Duritatea Shore D/  
Твърдост по Шор D/  
Σκληρότητα Shore D/  
Shore keménység: D/  
Shore-hardheid D  
(DIN 48-4)\*\*:  
80±5
- Viscositate/  
Вискозитет/  
Ιξώδες/  
Viszkozitás/  
Viscositeit  
Pas (23 °C)  
(DIN 53019-1):  
1,4
- Rezistență la impact  
(IZOD necrestat)/  
Якост на удар  
(IZOD без назъбване)/  
Αντοχή στην κρούση  
(IZOD χωρίς εγκοπή)/  
Útészilárdság  
(IZOD rovátolatlan)/  
Slagvastheid  
(IZOD ongekferd)/  
kJ/m<sup>2</sup> (ISO 180/U)\*\*:  
≥ 20

\* Aceste date sunt obținute în urma măsurătorilor pe o probă reprezentativă, care a fost investigată în cadrul sistemului nostru de asigurare a calității. / \* Эти данные являются результатом измерения на представительной пробе и получены в рамках на нашего системы за управление на качеством. / \* Τα δεδομένα αυτής της διαδικασίας προέρχουν από μετρήσεις ενός αντιπροσωπευτικού δείγματος που διερευνήθηκε στο πλαίσιο της διαδικασίας ποιότητας. / \* Ezek az adatok azonos mintaszerű próbák minőségbiztosítási rendszerünk keretében kerültek ki. / \* Deze gegevens zijn afkomstig van metingen van een representatief monster die in het kader van onze kwaliteitscontrole werden uitgevoerd.  
\*\* Conform specificațiilor interne privind designul și cerințele / Σύμφωνα с нашими спецификациями за дизайн и изискванията / Συμφωνα με τις εσωτερικές προδιαγραφές σχεδιασμού και απαιτήσεων / A belső tervezési és követelmény specifikációs szöveg / Volgens interne specificaties van ontwerp en vereisten.  
\*\*\* In conformitate cu... / по образцу на... / σύμφωνα με... / hivatkozva... / in overeenstemming met...  
\*\*\*\* Inutilizabil / Не е приложимо / Δεν εφαρμόζεται. / Nem alkalmazható / Niet van toepassing

Accesată parte în sus.  
Тази страна нагоре.  
Αυτή η πλευρά επάνω.  
Dönten, fordítani felfelé.  
Deze kant naar boven.

Limită de temperatură  
Температурна граница  
Όρο θερμοκρασίας  
Hőmérséklethatár  
Temperatuurgrens

Marcaj CE  
Маркировка CE  
Σύμβολο CE  
CE-jelölés  
CE-markering

Atenție  
Προσοχή  
Fisyelem  
Let op

Nu utilizați dacă pachetul este deteriorat.  
Не използвайте, ако опаковката е повредена.  
Να μην το χρησιμοποιείτε εάν η συσκευασία έχει υποστεί ζημιά.  
Ne használja, ha megromlott/eltört a csomag.  
Niet gebruiken als de verpakking beschadigd is.

Respectați instrucțiunile de utilizare.  
Следвайте инструкциите за употреба.  
Συμμορφωθείτε τις οδηγίες χρήσης.  
Veeg de gebruiksaanwijzing aandacht.  
Gebruiksaanwijzing opvolgen.

Țineți departe de lumina soarelui.  
Отставайте от прячява светлина.  
Φυλάξτε το μακριά από το ηλιακό φως.  
Nagelyfyt bij direct zonlicht.  
Beschermen tegen zonlicht.

Rx only

QTY: 1EA

Proodus medical  
Μεταλλικό κλειδί  
Ιετρικό προϊόν  
Οντοστηνική eszköz  
Medisch hulpmiddel

Data de expirare  
Εξοκ на годност  
Ημερομηνία λήξης  
Αριθμός καταλόγου  
Katalogusszám  
Catalogusnummer

Număr catalog  
Κατάλογος номер  
Αριθμός καταλόγου  
Katalogusszám  
Catalogusnummer

Număr lot  
Παρτίdens номер  
Αριθμός παρτίδας  
Fetelszám  
Lotnummer

Data de fabricație  
Дата на производство  
Ημερομηνία παραγωγής  
Gyártás időpontja  
Productiedatum

**Manufacturer:**  
pro3dure medical GmbH  
Am Burgberg 13 · 58642 Iserlohn, Germany  
Phone: +49 (0)2374 920050-0

**Distributor (US):**  
pro3dure medical LLC  
9825 Valley View Road · Eden Prairie, MN 55344  
Phone: 952-426-1928  
[info@pro3dure.com](mailto:info@pro3dure.com) · [www.pro3dure.com](http://www.pro3dure.com) · Made in Germany

